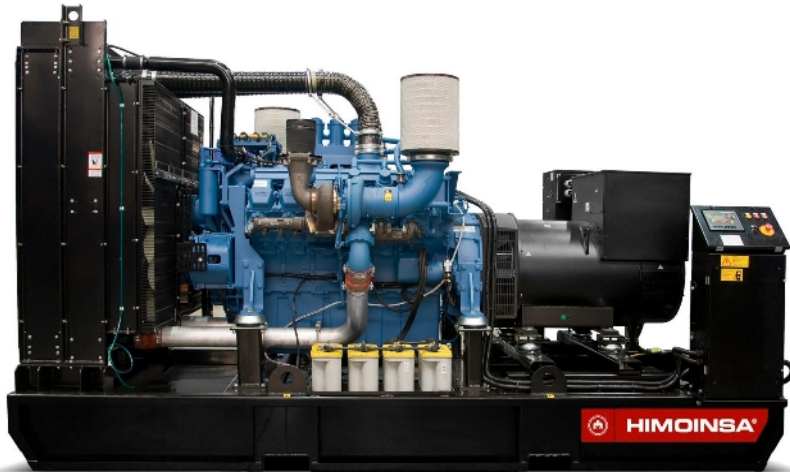




HIMOinsa

HMW-665 T5

GRUPA PRZEMYSŁOWE
Powered by MTU



SERWIS		PRP	ESP
MOC	kVA	664	731
MOC	kW	531	585
PRĘDKOŚĆ ZNAMIONOWA	r.p.m.	1.500	
STANDARDOWE NAPIĘCIE	V	400/230	
DOSTĘPNE NAPIĘCIA	V	230/132 · 230 V (t)	
WSPÓŁCZYNNIK MOCY	Cos Phi	0,8	



GRUPA PRZEMYSŁOWE

Firma HIMOinsa posiada certyfikat jakości ISO 9001

Agregaty prądotwórcze HIMOinsa są zgodne z następującymi dyrektywami CE:

- 2006/42/CE Bezpieczeństwo maszyn.
- Kompatybilność elektromagnetyczna 2014/30/UE.
- 2014/35/UE sprzętu elektrycznego przewidzianego do stosowania w określonych granicach napięcia
- 2000/14/WE Poziom hałas. Emisja hałasu na zewnątrz urządzenia. (ze zmianami wprowadzonymi przez 2005/88/WE)
- Emisji zanieczyszczeń gazowych i pyłowych 97/68/WE. (ze zmianami wprowadzonymi przez 2012/46/EU)
- EN 12100, EN 13857, EN 60204

Warunki otoczenia odniesienia: 1000 mbar, 25 ° C, wilgotność 30%. Moc wg ISO 3046 normatywne.

Prime Power (PRP):

Moc głównym jest maksymalna moc dostępna przy zmiennej mocy, która może być dostarczana przez nieograniczoną liczbę godzin rocznie, ograniczone czasem konserwacji. Dopuszczalne obciążenie nie powinno przekraczać 80% na 24h pracy. Możliwe przeciążenie 10% tylko w czasie testów urządzenia.

Standby Power (ISO 3046 Fuel Stop Power):

Moc dostępna do wykorzystania przy zmiennym obciążeniu, lecz nie więcej niż 500h, przy ograniczeniach: 100% obciążenia nie więcej niż 25h rocznie; 90% obciążenia nie więcej niż 200h rocznie. Brak możliwości przeciążenia. Zastosowanie – zasilanie awaryjne.

Moc ciągła (COP): zgodnie z normą ISO 8528-1: 2018, jest to maksymalna dostępna moc dla ciągłego obciążenia dla nieograniczonych godzin pracy w ciągu roku z przerwami na czas konserwacji zalecanymi przez producenta w ustalonych przez niego warunkach środowiskowych.

Norma obciążenia G2 zgodna z ISO 8528-5:2013

SIEDZIBA HIMOinsa:

Fabryka Murcia - San Javier, km 23,6 | 30730 San Javier (Murcia) Hiszpania
Tel.+34 968 19 11 28 Fax +34 968 19 12 17 Fax +34 968 19 04 20 |
info@himoinsa.com | www.himoinsa.com

Fabryki:
HISZPANIA • FRANCJA • INDIE • CHINY • USA • BRAZYLIA • ARGENTYNA

Subsydaria:
PORTUGALIA | POLSKA | NIEMCY | SINGAPUR | ZEA | MEKSYK | PANAMA | ANGOLA
| UK



OTWARTE



K9



CHŁODZENIE WODĄ



TRÓJFAZOWE



50 HZ



NIE WYMAGANY 97/68



DIESEL

Himoinsa zastrzega sobie prawo do modyfikowania dowolnej funkcji bez wcześniejszego powiadomienia.

Wymiary i wagi standardowych produktów. Na ilustracjach mogą być ujęte opcjonalne elementy wyposażenia.

Przedstawione tu dane techniczne są aktualne w momencie wydrukowania.

Ilustracje i obrazy mają charakter orientacyjny i mogą nie pokrywać się w całości z produktem.

Projekt przemysłowy chroniony patentem.





Specyfikacje silnika | 1.500 r.p.m.

Moc znamionowa (PRP)	kW	558
Moc znamionowa (ESP)	kW	616
Producent		MTU
Model		12V1600G20F
Typ silnika		4-suwowy Diesel
Typ wtrysku		Bezpośrednia
Typ zasysania		Z turbodoładowaniem i późniejszym chłodzeniem
Liczba i układ cylindrów		12-V
Średnica i skok	mm	122 x 150
Łączny litraż	L	21
Układ chłodzenia		Czynnik chłodzący
Specyfikacje oleju silnikowego		S10 W40
Współczynnik kompresji		17,5

Zużycie paliwa - tryb ESP	l/h	141,54
Zużycie paliwa 100% PRP	l/h	128,6
Zużycie paliwa 75% PRP	l/h	98,96
Zużycie paliwa 50% PRP	l/h	68,99
Zużycie paliwa 25% PRP	l/h	37,34
Zużycie maksymalne oleju przy pełnym obciążeniu		0,5% zużycia paliwa
Łączna objętość oleju wraz z rurkami, filtrami	L	72,5
Łączna objętość czynnika chłodniczego	L	99
Regulator	Typ	Elektryczne
Filtr powietrza	Typ	Suchy
Wewnętrzna średnica rury wydechowej	mm	106



- Silnik Diesla
- 4-suwowy
- Układ elektryczny 24 V
- Filtr dekantujący (poziom widoczny)
- Filtr suchego powietrza
- Chłodnica z dmuchawą
- Żarówka ATA
- Żarówka BPA
- Czujnik poziomu wody chłodnicza
- Regulator elektroniczny
- Osłona gorących elementów
- Osłona ruchomych elementów



Specyfikacja generatora | MECC ALTE

Producent		MECC ALTE
Model		ECO40 2L/4 B
Bieguny	Nr	4
Połączenia uzwojeń (standard)		Seria gwiazda
Mocowanie ramy		S-1 14"
Izolacja	Klasa	Klasa H

Obudowa (wg IEC-34-5)	IP23
Układ wzbudzający	Samowzbudne, bezszczotkowe
Regulator napięcia	A.V.R. (Elektroniczne)
Element nośny	Jeden element nośny
Złącze	Elastyczny dysk
Typ powłoki	Standard (impregnacja próżniowa)



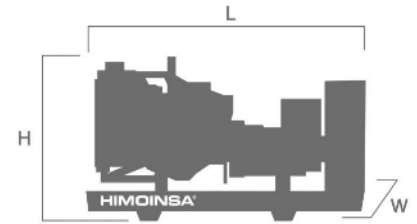
- Autorozruch i autoregulacja
- Poziom ochrony IP23
- Izolacja klasy H





CIEŻAR I WYMIARY

Wersja standardowa		
Długość (L)	mm	3.600
Wysokość (H)	mm	2.121
Szerokość (W)	mm	1.604
Maksymalna objętość transportowa	m ³	12,25
Ciężar z wypełnioną chłodnicą i miską olejową	Kg	4671
Objętość zbiornika paliwa	L	740
Autonomia	Godziny	7



DANE INSTALACJI

UKŁAD WYDECHOWY

Maksymalna temperatura gazów wydechowych	°C	485
Przepływ gazów wydechowych	m ³ /min	120
Maksymalne dopuszczalne ciśnienie wsteczne	mbar	150

WYMAGANA ILOŚĆ POWIETRZA

Przepływ powietrza wlatującego	m ³ /h	2700
Przepływ powietrza chłodzącego	m ³ /s	11,2
Przepływ powietrza przez wentylator alternatora	m ³ /s	0,9

UKŁAD ROZRUCHOWY

Moc rozruchowa	kW	8
Moc rozruchowa	CV	10,88
Zalecany akumulator	Ah	75 x 2
Napięcie pomocnicze	Vdc	24
Prąd rozrusznika (szczytowy)	A	800
Prąd rozrusznika (nominalny)	A	250

OBWÓD PALIWA

Specyfikacja paliwa	Diesel	
Zbiornik paliwa	L	740



Wersja z zestawem otwartym

- Stalowa podstawa montażowa
- Przycisk wyłączenia awaryjnego
- Antywibracyjny amortyzator
- Podstawa z wbudowanym zbiornikiem paliwa
- Miernik poziomu paliwa
- Zatyczka spustu zbiornika paliwa
- Stalowy tłumik dźwięków -15 db(A)
- Pompa przepompowująca paliwo (Opcjonal).
- Stalowy tłumik dźwięków -35 db(A) (Opcjonal).



FUNKCJE CENTRALEK

	CEM 7	CEA 7	CEC 7	CEM7 + CEC7
Odczyty generatora	Napięcie między fazami	•	•	•
	Napięcie między zerem a fazą	•	•	•
	Moc	•	•	•
	Częstotliwość	•	•	•
	Moc pozorna (kVA)	•	•	•
	Moc czynna (kW)	•	•	•
	Moc bierna (kVAr)	•	•	•
	Współczynnik mocy	•	•	•
Odczyty sieci	Napięcie między fazami		•	•
	Napięcie między fazami i przewodem zerowym		•	•
	Moc		•	•
	Częstotliwość		•	•
	Moc pozorna		•	
	Moc czynna		•	
	Moc bierna		•	
	Współczynnik mocy		•	
Odczyty silnika	Temperatura czynnika chłodzącego	•	•	•
	Ciśnienie oleju	•	•	•
	Poziom paliwa (%)	•	•	•
	Napięcie akumulatora	•	•	•
	R.P.M	•	•	•
	Napięcie alternatora ładującego akumulator	•	•	•
Ochrona silnika	Wysoka temperatura wody	•	•	•
	Wysoka temperatura wody na czujnik	•	•	•
	Niska temperatura wody na czujnik	•	•	•
	Niskie ciśnienie oleju	•	•	•
	Niskie ciśnienie oleju na czujnik	•	•	•
	Niski poziom wody	•	•	•
	Nieoczekiwane zatrzymanie	•	•	•
	Rezerwa paliwa	•	•	•
	Rezerwa paliwa na czujnik	•	•	•
	Błąd zatrzymania	•	•	•
	Błąd napięcia akumulatora	•	•	•
	Błąd alternatora ładującego akumulator	•	•	•
	Nadobroty	•	•	•
	Podobroty	•	•	•
Błąd uruchomienia	•	•	•	
Zatrzymanie awaryjne	•	•	•	

• Standard

⊙ Opcja



	CEM 7	CEA 7	CEC 7	CEM7 + CEC7
Ochrona alternatora	Wysoka częstotliwość	•	•	•
	Niska częstotliwość	•	•	•
	Wysokie napięcie	•	•	•
	Niskie napięcie	•	•	•
	Zwarcie	•	•	•
	Asymetria między fazami	•	•	•
	Nieprawidłowa sekwencja faz	•	•	•
	Odwrócone zasilanie	•	•	•
	Przeciążenie	•	•	•
	Spadek sygnału zespołu generatora	•	•	•
Liczniki	Licznik godzin razem	•	•	•
	Licznik godzin częściowy	•	•	•
	Kilowatomierz	•	•	•
	Licznik udanych uruchomień	•	•	•
	Licznik nieudanych uruchomień	•	•	•
	Konserwacja	•	•	•
Komunikacja	RS232	⓪	⓪	⓪
	RS485	⓪	⓪	⓪
	Modbus IP	⓪	⓪	⓪
	Modbus	⓪	⓪	⓪
	CCLAN	⓪	⓪	⓪
	Oprogramowanie PC	⓪	⓪	⓪
	Modem analogowy	⓪	⓪	⓪
	Modem GSM/GPRS	⓪	⓪	⓪
	Zdalny ekran	⓪	⓪	⓪
	Telesygnal	⓪ (8 + 4)	⓪ (8 + 4)	⓪ (8 + 4)
J1939	⓪	⓪	⓪	
Funkcje	Historia alarmów	•	•	•
	Uruchomienie zewnętrzne	(10) / (opc. +100)	(10) / (opc. +100)	(10) / (opc. +100)
	Zablokowanie uruchomienia	•	•	•
	Uruchomienie przez błąd sieci	•	•	•
	Uruchomienie norma EJP	•	•	•
	Kontrola wstępnego rozgrzania silnika	•	•	•
	Aktywacja stycznika zespołu generatora	•	•	•
	Aktywacja stycznika zespołu generatora i sieci	•	•	•
	Kontrola przepływu paliwa	•	•	•
	Kontrola temperatury silnika	•	•	•
	Ręczne obejście	•	•	•
	Programowalne alarmy	•	•	•
	Funkcja uruchomienia zespołu generatora w trybie testowym	•	•	•
	Programowalne wyjścia	•	•	•
	Wielojęzyczne	•	•	•
Funkcje specjalne	Lokalizacja GPS	⓪	⓪	⓪
	Synchronizacja	⓪	⓪	⓪
	Synchronizacja z siecią	⓪	⓪	⓪
	Eliminacja drugiego zera	⓪	⓪	⓪
	RAM7	⓪	⓪	⓪
	Zdalny ekran	⓪	⓪	⓪
	Czasomierz programujący	⓪	⓪	⓪

• Standard

⓪ Opcja





PANELE STEROWANIA



M5

Cyfrowy ręczny panel sterowania z funkcją auto-start i ochroną termomagnetyczną (wedle mocy i napięcia) oraz przekaźnikiem różnicowym z CEM7.

CEM7



AS5

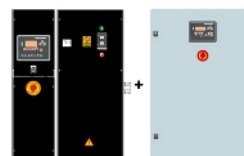
Automatyczny panel BEZ przelącznika między obwodami i BEZ sterowania siecią, z jednostką CEM7. (*) AS5 jako opcja z jednostką CEA7. Automatyczny panel bez przelącznika między obwodami i ZE starowaniem siecią.



CC2

Szafka przelączników Himoinsa z wyświetlaczem.

CEC7



AS5 + CC2

Automatyczny panel z przelącznikiem między obwodami i starowaniem siecią. Wyświetlacz znajduje się na zespole generatora oraz na szafce.

CEM7+CEC7



AC5

Panel automatycznej kontroli awarii sieci. Naścienny automatyczny panel sterowania wyposażony w przelącznik między obwodami z ochroną termomagnetyczną (wedle napięcia i fazy).

CEA7



Układ elektryczny

- Elektryczny panel sterowania z urządzeniami pomiarowymi i wyświetlaczem (wedle potrzeb i konfiguracji)
- 4-biegunowy wyłącznik automatyczny
- Odłącznik akumulatora
- Regulowana (czas i czułość) ochrona przed prądem upływowym w standardzie M5 i AS5 z ochroną magnetotermiczną
- Ładowarka akumulatora (standard w zespołach generatora z automatycznym panelem sterowania)
- Rezystor grzejny (standard w zespołach z automatycznym panelem sterowania)
- Alternator ładowarki akumulatora z uziemieniem
- Akumulator rozruchowy zainstalowany (okablowanie i wspornik w zestawie)
- Złącze do uziemienia instalacji elektrycznej (uziemienie do nabycia odrębnie)

